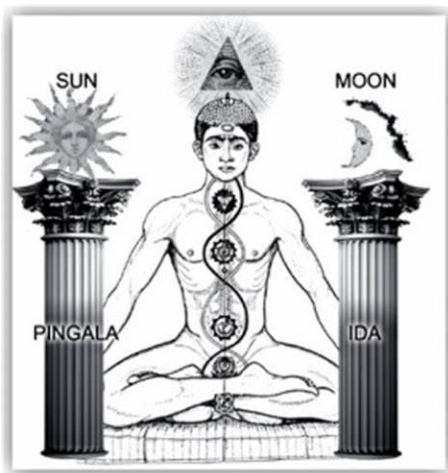


# Le plan de la loge, clef du secret de l'initiation, circulation des énergies

Travail au 4<sup>ème</sup> degré, Maître Secret, Valérie THÉVENOT  
(Exaltée au grade de Maître Secret le 23 /09 /2022 à l'Orient d'Epinal)

Travail d'hypothèses et de recherches débutées le 25 /09/2022 et  
achevées le 20/10/2022.



## Plan

Introduction

1. Analogies topographiques et Correspondances : Loge/ Corps humain
2. Symboles égyptiens et Significations codées : éléments de Loge
3. Tentatives d'équivalences Alchimiques : Loge au 4<sup>ème</sup> degré

Conclusion

## Introduction

Le point de départ de ma recherche est l'intuition que le plan de la loge recèle le secret de la circulation des énergies à l'image de la kundalini passant au travers des 3 canaux : pingala, ida et sushumna. Si par analogie, le feu de l'esprit s'élève le long des 33 degrés des vertèbres comme les 33 degrés maçonniques et pénètre la chambre en dôme du crâne pour atteindre l'illumination, si ce feu invoque Rã (la Glande pinéale, « G »), la pomme de pin, le troisième œil, l'œil unique au fronton à l'Orient du Temple, je propose une lecture cartographique de la loge comme plan de route vers l'Éveil.

Mon objectif est de mettre au clair ce jeu de correspondances à l'aide de plans et de schémas. D'ores et déjà, j'annonce que je n'utiliserai pas l'analogie avec l'arbre séfirotique ou autres classiques rapprochements mais que je me concentrerai uniquement sur l'analyse topographique et symbolique de la loge avec ses signes d'une part et ses lignes de force en correspondance avec le fonctionnement neurophysiologique du corps humain d'autre part.

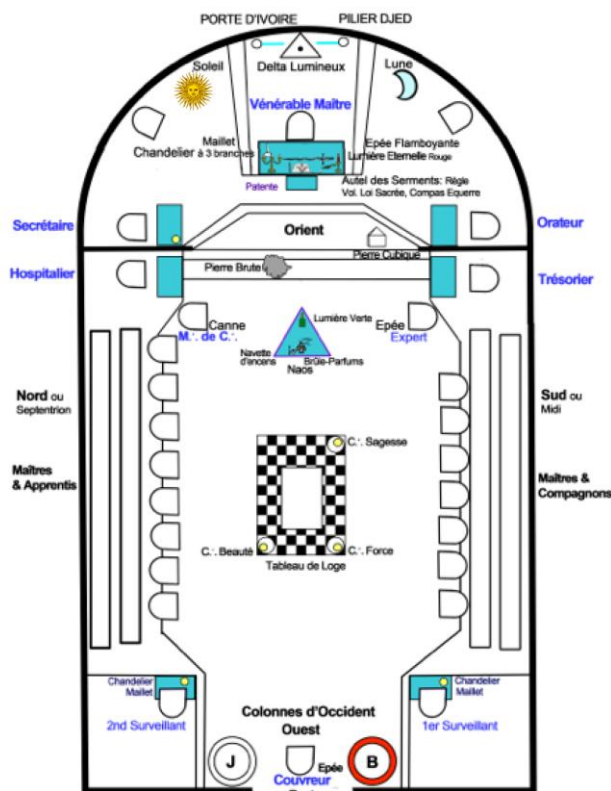
Mon postulat de départ est que la loge, telle qu'elle se présente à nos yeux, est la cartographie en clair du processus d'Éveil ou autrement dit l'accès à l'illumination, pour peu que nous soyons capable d'en décrypter le langage.

Je garde en mémoire que mon grade de Maître secret correspond en Alchimie au stade de la Végétation lors du Solve (œuvre au noir). Je ne manque pas d'évoquer que durant les 7<sup>ème</sup> et 8<sup>ème</sup> jours de Solve, le ballon reste ouvert et le compost noir se couvre d'une moisissure verte appelée « herbe sans racine ». Ainsi, je tâcherai d'introduire quelques données de mon grade dans ma grille de correspondances. Ce travail demeura incomplet car je n'ai à ce jour que des connaissances limitées en maçonnerie.

Concrètement, les travaux d'ouverture de la loge ouvrent celle-ci à un certain champ vibratoire qui correspond au degré à laquelle elle est ouverte. La loge par les rituels d'ouverture change de façon effective de fréquence (ondes). Par analogie et de façon théorique, les rituels d'ouverture au premier degré de la loge correspondent au premier creuset énergétique du corps humain est instinctif (dans le bassin, ondes bêta), au deuxième degré de la loge correspond au deuxième creuset émotionnel

(dans la cage thoracique, ondes alpha) et le troisième degré correspond au troisième creuset mental (dans le crâne, ondes thêta). Au-delà, pour les degrés qui passent la porte d'ivoire, l'ouverture correspond au creuset mystique (au dessus de la tête, ondes delta). Les travaux de fermeture ramènent le vaisseau de la loge à un taux vibratoire de la vie ordinaire.

## 1. ANALOGIES ET CORRESPONDANCES : LOGE/ CORPS HUMAIN



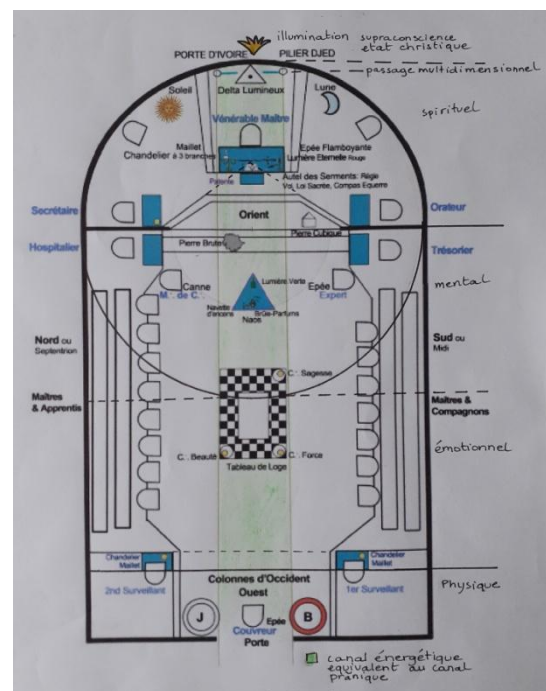
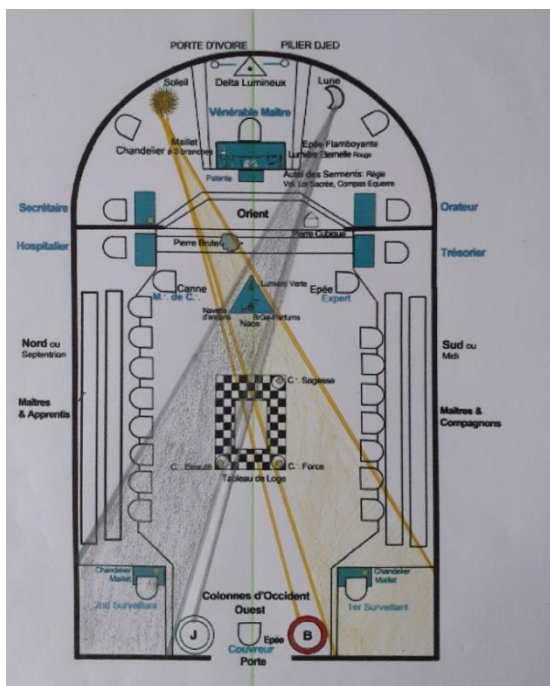
### Analogie et correspondance n°1 : **emplacement du soleil et de la lune**

Autre que l'explication de la grande Tradition héraldique, je propose celle de l'analogie avec le corps humain. Le corps humain est bipolarisé. En effet, notre côté droit est magnétique (+), notre côté gauche électrique est (-) et le canal central est neutre. La Loge est également bipolarisée, soleil (or) et lune (argent), sachant que l'axe le plus puissant est l'axe central. La fusion de Vishnu (-) et de Shiva (+) s'opère en Brama (neutre). Ne manquons pas de souligner que le neutre est le plus puissant

des 3. Il en va de même si on considère l'atome avec l'électron (-) et le proton (+), c'est le neutron (neutre) le plus puissant avec lequel est fabriqué la bombe à neutrons. Les lois sont universelles, du macrocosme comme du microcosme. Cela étant dit revenons en loge.

Le soleil (+) est relié au 1<sup>er</sup> surveillant et la lune (-) au 2<sup>ème</sup> surveillant. Cela forme 2 triangles rectangles qui se croisent et décrivent une intersection. Ce croisement génère une dynamique non seulement symbolique mais énergétique, des lignes de force s'activent. La triangulation, principe primordiale et générateur d'une puissante énergie fait basculer loge dans une autre dimension, hors du temps et de l'espace ordinaires.

Ce chiasme est également présent dans la reliance des 2 colonnes au soleil et à la lune. En effet, la colonne Boaz est en connexion avec le soleil de polarité (+). Notons que sa couleur est rouge. Tandis que la colonne Jakin de couleur blanche est connectée à la lune de polarité (-).



### Analogie et correspondance n°2 : Les trois axes principaux de la Loge et les 3 nadis du corps humain

Comme nous le constatons la loge est bipolarisée avec au centre un axe de polarité neutre. Cela correspond aux 3 nadis majeurs: pingala (+) le soleil (masulin), ida (-) la lune (féminin) et sushumna (neutre). Le cerveau du corps humain est une batterie neuroélectrique dont les

fréquences sont variables. La loge est un espace de circulations d'énergie suivant les mêmes principes cartographiques que notre corps.

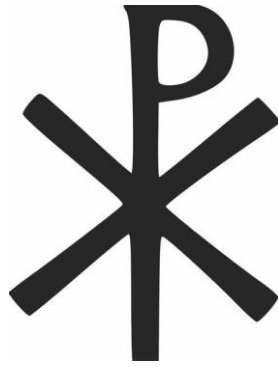
Cette trinité pourrait être appliquée à une lecture alchimique, de la même façon, le mercure (féminin) correspond au nadi ida représentant l'âme, pingala le soufre (masculin) représentant le corps et le sel représentant sushumana (l'esprit).

La projection d'une droite partant du soleil et qui rejoint le premier surveillant, décrit le midi (donc éclairé), tandis que la lune trace une droite jusqu'au deuxième surveillant plongeant le septentrion dans la pénombre. Le septentrion, place réservée aux apprentis qui ne supporteraient pas la puissance de la lumière du soleil, autrement dit, c'est la mise en garde face au risque de conséquences psychiques d'un éveil soudain non préparé. Nul n'est à l'abri. Le processus initiatique accompagne un éveil progressif, étape par étape et en conscience. Ces deux zones se croisent au centre du Naos, de la même façon que les nadis du corps humain au sein des 3 principaux centres énergétiques que nous nommerons « creusets ». La colonne vertébrale est l'axe énergétique du corps dans lequel circule l'énergie vitale, c'est pourquoi la colonne vertébrale est appelée Arbre de Vie.

Ces 3 axes qui se croisent au centre du Naos, correspondent à l'image de pharaon croisant ses bras à l'emplacement du cœur, tenant le fléau de la main droite et la crosse de la main gauche. Le signe que forment ces 3 axes nous évoque aussi le chrisme, symbole codé du cube métatronique. Je ne résiste pas à signaler que ce signe est aussi la rune n° 7 Hagal, mère des runes, symbole de l'arbre de vie, de l'accomplissement, de la plénitude sur les 3 plans( physique, psychique et spirituel), mais également la fleur de Lys. Une rapide hypothèse sur la fleur de Lys, la petite barre horizontale que nous observons sur la fleur de Lys, serait selon moi, la porte d'ivoire avant l'illumination. Quand aux trois autres représentations, le point d'intersection est le passage entre le monde de la réalité ordinaire et le monde divin.



Toutankhamon



Chrisme



rune Hagal



fleur de Lys

Comme les 3 marches, le serpent, l'élément Terre, est lové 3 fois à la base de la colonne vertébrale. La montée énergétique se déroule et traverse les 3 centres énergétiques appelés « creusets » pour les alchimistes énergétiques ou « chaudrons » pour les druides. Quand le but est atteint, on dit que l'unification avec le divin est accomplie, c'est l'Éveil.

Il y a 72 principaux courants énergétiques parmi les 72000 qui circulent dans le corps, ce que l'on peut mettre en correspondance avec le 72<sup>ème</sup> degré, grade particulier de notre rite. C'est parmi ces 72 que résident les 3 nadis que nous avons nommé ida, pingala et sushumna. Notons que le pilier de djed, avant d'être redressé, est incliné à 72°. Nous reviendrons sur ce symbole dans la 2<sup>ème</sup> partie du plan de notre recherche.

Analogie et correspondance n°3 :

### **Le delta lumineux et le troisième œil ou œil d'Horus pour les égyptiens anciens**

Le feu de l'esprit s'élève le long des 33 vertèbres et pénètre la chambre du dôme du crâne (le Golgotha, rappelons nous cette étape avant d'atteindre l'état christique). Nous faisons l'hypothèse que Râ est la symbolisation de la Glande pinéale (« G »), la pomme de pin, l'œil au centre du delta. Delta qui n'est pas sans nous évoquer les ondes delta dans lesquelles baigne le cerveau de celui qui atteint l'illumination. Ce 3<sup>ème</sup> œil, la glande pinéale, est aussi l'œil d'Horus, l'œil qui voit tout, qui voit à 360°, le passé et l'avenir...





Le delta lumineux



L'œil d'Horus



La clef d'ivoire pour ouvrir  
La porte d'ivoire

#### Analogie et correspondance n°4 : **La porte d'ivoire, passage en ondes cérébrales Delta**

La porte d'ivoire est la porte pour « y voir ». Ce passage est le franchissement du rideau infrascopique, lorsque le 4<sup>ème</sup> creuset, le creuset métaphysique est activé au-dessus du crâne. La phase d'accélération lumineuse qui était enclenchée dans le canal prānique le long du canal cérébro-spinal (canal médulaire) de la colonne vertébrale sort du corps physique. À ce niveau, nous pouvons parler du passage de l'Éveil partiel à l'Éveil total. Il s'agit de l'état christique, de la communion avec de divin.

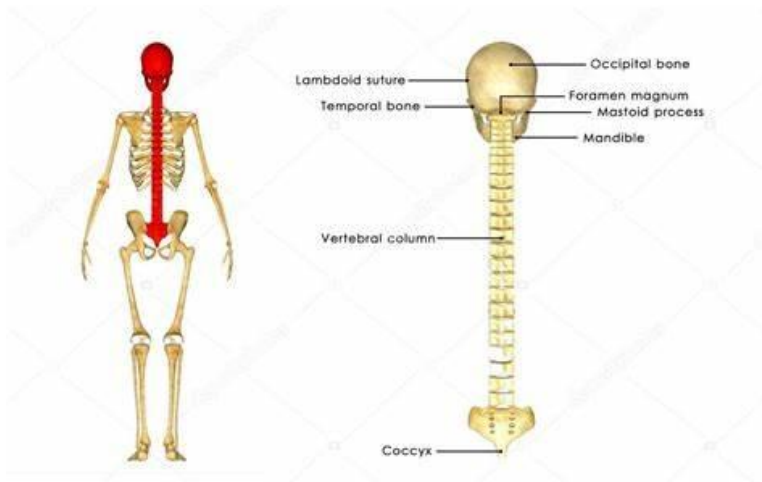
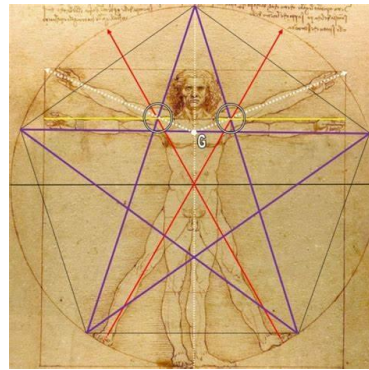
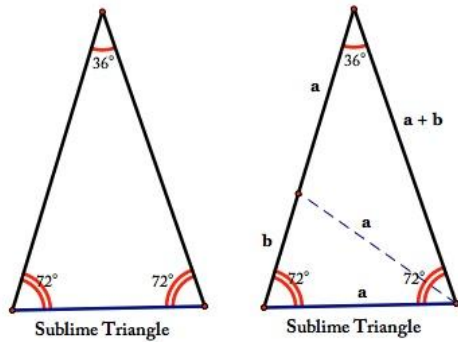
#### Analogie et correspondance n°5 : **La lettre « Z », Ziza à la fois splendeur et balustrade, passage en ondes Théta**

Avant de franchir la porte d'ivoire, il nous faut franchir la balustrade qui sépare la Chambre du Milieu du Saint des Saints. À ce plan vibratoire, la glande pinéale visualise le véhicule spirituel (la Merkaba). Le 3<sup>ème</sup> creuset est activé dans la boîte crânienne.

## **2. SYMBOLES EGYPTIENS ET SIGNIFICATIONS CODEES : ELEMENTS DE LOGE**

#### Analogie et correspondance n° 1 : **Le pilier Djed / la colonne vertébrale**

Nous remarquons que le pilier de djed, avant d'être redressé, est incliné à 72 °. Pourquoi 72 ° ? Cela correspond au triangle sublime, triangle isocèle, appelé le Triangle d'Or dont les angles de mesure 36°, 72° et 72° degrés. C'est le seul triangle avec des mesures d'angle dans le rapport 1:2:2.



Le pilier Djed représente la colonne vertébrale, à sa base les lombaires, puis les dorsales et les cervicales. Les 4 disques au dessus du pilier de Djed représentent les quatre creusets, instinctif (dans le bassin), émotionnel (dans la cage thoracique), mental (dans la boîte crânienne) et spirituel (au-dessus de la tête). Redresser le Djed signifie faire circuler l'énergie vitale le long du canal prānique et atteindre l'illumination, c'est à-dire la communion avec le divin, ce que les égyptiens anciens nommaient le Akh, la force vive de la conscience divine. Les 2 disques inférieurs représentent l'émanation de la Substance divine, autrement l'âme et les 2 disques supérieurs du pilier de djed est l'émanation de la Conscience divine.

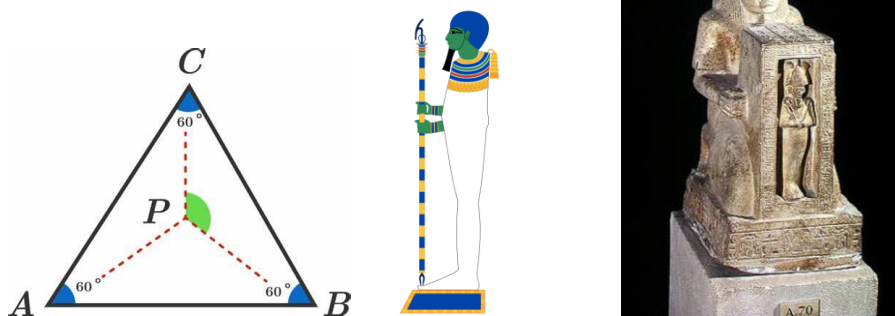
### Analogie et correspondance n°2 : **Le Naos et le cœur**

Je sais que les hindouistes nomment l'équivalent du Naos « la grotte de Brahma ». Il me faut donc trouver la correspondance pour les égyptiens anciens. Il faut imaginer que le temple en Ancienne Egypte, pour être complet, devait posséder une crypte. Une sorte de double inversé. Le



Naos dans notre Loge est comme au centre du labyrinthe, un lieu de conjonction. Il est le relais dynamique entre la puissance divine et l'humain. Le Naos est le lieu de la présence céleste dans le plan terrestre. Il est la concentration énergétique du démiurge sous la voûte étoilée de Nout.

Le Naos est un tabernacle, l'équivalent d'une Arche d'Alliance, il fait point de jonction entre la Terre et le Ciel. Présence de la divinité sur Terre comme nous l'avons dit.



la lumière verte du Naos évoque le dieu Ptah, démiurge créateur, représenté par les égyptiens anciens comme ayant la peau verte, à l'image de la végétation, symbole de régénérescence cyclique et perpétuelle. « Ptah conçoit le monde par la pensée de son cœur et lui donne la vie par la magie de son Verbe. Ce que Ptah a ordonné a été créé ; en lui les constituants de la nature, faune et flore, sont contenus. » Sur le plateau du Naos, encens et parfum contribuent à la fois à honorer le dieu et à favoriser l'élévation spirituelle des méditants.

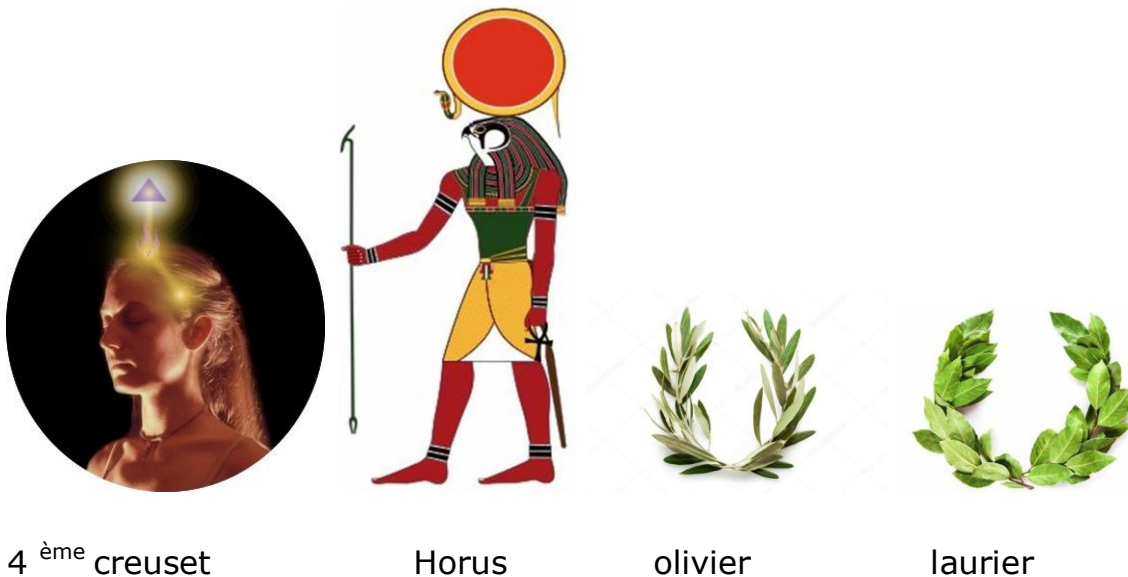
Pour revenir sur la forme triangulaire du plateau du Naos, triangle équilatéral, nous pouvons l'interpréter comme le plan en 2 dimensions d'un volume possédant 3 axes qui se rejoignent en un sommet central. Ce volume est celui d'un tétraèdre.

Comme le montre le document visuel représentant le Naos égyptien, symboliquement le Naos est en nous.

### Analogie et correspondance n°3 : **La couronne de laurier, la couronne d'olivier et le chakra couronne**

Lors de mon exaltation au 4<sup>ème</sup> degré, une couronne de laurier et d'olivier m'a été symboliquement déposée sur ma tête entourant l'espace entre l'os pariétal et l'occiput, zone de passage du courant énergétique qui passe au-delà du corps. Le laurier communément est symbole de la victoire.

Mais allons plus loin. Le laurier est aussi symbole d'immortalité car toujours vert. Pour les anciens, il protégerait de la foudre et avait des propriétés divinatoires. Il est l'arbre d'Apollon, dieu solaire. Il porte une couronne de laurier pour honorer la nymphe Daphné dont il était amoureux mais qui pour lui échapper fut métamorphosée en Laurier grâce à l'intervention de son père, ainsi le relate Ovide dans *Les métamorphoses*. Mais ce qui est intéressant, ce sont ces propriétés pour communiquer avec les dieux. La Pythie au Temple de Delphes mâchait des feuilles de laurier pour avoir des visions. Le laurier possède deux vertus remarquables dans le contexte de nos recherches. Il apporte protection et favorise le courage. Effectivement, le méditant proche d'atteindre l'illumination totale a besoin de protection et de courage car lors de l'activation de son 4<sup>ème</sup> creuset, il risque de rebrousser chemin s'il est dominé par la peur au moment de ressentir le frisson de la mort. Ainsi la couronne de laurier n'est pas seulement une marque de victoire mais l'élément psycho-magique pour traverser cette mise à l'épreuve, appelée Douât sur l'Arbre des sephiroth. La Douât, dans la mythologie égyptienne est un lieu de passage de Râ pendant la nuit. Il voyage d'Ouest en Est et doit lutter contre Apophis. La Douât symbolise le séjour de l'âme le royaume des morts. La couronne de laurier a donc un aspect solaire et triomphateur puisqu'elle est celle d'Apollon.



Quant à la couronne d'olivier (traditionnellement posée sur la tête des vainqueurs aux jeux d'Athènes qui étaient consacrés à la déesse Athéna), elle symbolise la victoire sur soi-même. Athéna, déesse de la guerre et de la sagesse invite à braver notre peur afin d'être couronnée, c'est-à-dire

d'atteindre l'Éveil total lorsque s'active le chakra couronne autour de notre tête. L'olivier symbole de Paix et surtout d'alliance avec le divin, comme nous le rappelle la colombe au rameau d'olivier envoyée par Dieu pour prévenir Noé que la terre ( terre promise de l'illumination) n'est plus très loin.

Le disque solaire rouge que nous voyons au-dessus de la tête d'Horus indique qu'il a atteint l'Éveil total et que son 4<sup>ème</sup> creuset est activé.

### **3. Tentatives d'équivalences Alchimiques : éléments de Loge au 4<sup>ème</sup> degré**

Rappelons en préambule que le Sel est l'épée flamboyante et la triple séparation est la séparation des 3 nadis : ida, pingala et sushumna c'est-à-dire l'équivalent des luminaires : le soleil, la lune et le delta lumineux. Maintenant voyons les correspondances au 4<sup>ème</sup> degré.

Analogie et correspondance n°1 : **le vert, le Solve, Ptah**

Le grade de Maître secret correspond en Alchimie au stade de la Végétation lors du Solve (communément appelé « œuvre au noir »). Durant les 7<sup>ème</sup> et 8<sup>ème</sup> jours de Solve, le ballon reste ouvert et le compost noir se couvre d'une moisissure verte appelée « herbe sans racine ». La lumière verte du Naos, nous l'avons évoqué plus haut représente le dieu Ptah. Ptah se représente comme un homme à la peau verte, il porte la barbe et tient un sceptre aux trois symboles : le Ouas, l'ânkh, le pilier Djed. Ces trois symboles indiquent son triple pouvoir de démiurge: la puissance (Ouas), la vie (Ânk) et la stabilité (Djed). Précisons que l'Ouas est le nom d'un des sceptres royaux dans l'ancienne Égypte. À l'origine, il s'agissait d'un bâton à l'extrémité inférieure fourchue destinée à capturer les serpents et à en extraire le venin.

La couleur du Naos est donc verte. Alors n'hésitons pas à rappeler que la couleur du chakra du cœur est verte. Tous les symboles semblent s'emboîter pour s'accorder à la même signification.

Donc en tant que Maître Secret, je me situe dans mon parcours d'élévation spirituelle, au niveau du Naos, au centre de la Loge, devant la balustrade. Je n'ai fait que la moitié du parcours. Je sais que je retrouverai la couleur verte ultérieurement et un court instant au moment du Coagula (albification), lorsque le granule est vert avant de devenir rouge sous l'effet de la 5<sup>ème</sup> imbibition de KOH. Mais pour l'heure, j'achève mon Solve. Je suis un noir compost recouvert de moisissures vertes !

## Analogie et correspondance n°2 : **Le noir, le compost, le voile**

Le voile noir déposé sur ma tête avec la petite équerre d'argent confirme qu'il s'agit bien de l'œuvre au noir. Il correspond à ma prise de conscience de la mémoire de la matrice astrale. Remettons nous en mémoire la description du ballon lors du Solve et tentons d'en faire correspondre l'étape de l'initiation. Au fond du ballon le compost noir, nous sommes au niveau du chakra du cœur. Au-dessus surnage le Sceau d'Hermès, l'énergie vitale. Quant au ménisque d'or, il disparaît rapidement lorsque nous récupérons le Sceau d'Hermès autrement dit lorsque nous coupons la tête de corbeau. Pourquoi ? Parce que le corps (le soufre) et l'âme (le mercure) ne sont pas assez purs pour l'intégrer.

La petite équerre, symbole de la matière, placée et au-dessus de ma tête, préfigure qu'elle sera élevée à son degré le plus haut de perfection quand l'heure sera venue.

## Analogie et correspondance n°3 : **couleurs des espaces de la Loge et processus Alchimique**

N'ayant que peu d'expérience à ce jour, je m'appuierai sur mon intuition et ma capacité à voir les analogies.

La Loge par ses découpages d'espaces distincts symbolise manifestement les étapes du processus alchimique.

- **Noir.** Sur le Parvis : La matière brute la materia prima.
- **Noir et Blanc.** Sur le Pavé mosaïque : la séparation du pur et de l'impur ainsi que la séparation sel/soufre/mercure (symbolisée par les 3 piliers) lieu du Solve Coagula.
- **Vert.** Le Naos, le démiurge Ptah (dieu présent dans le monde terrestre), au 13<sup>ème</sup> jour (5<sup>ème</sup> jour de Coagula) , le granule devient vert.
- **Blanc.** Derrière la balustrade : espace à l'Orient du vénérable Maître, l'œuvre au blanc, albification
- **Rouge.** Le mur rouge de fond à l'Orient de la Loge : La rubification de la pierre et multiplication, la pierre fixée et broyée constitue la poudre de projection capable de transmutation
- **Or.** Au-delà de la porte d'ivoire : la transmutation (l'illumination, état christique)

## **Conclusion**

Puisque l'équerre sert à tracer le carré qui représente la Terre, le carré long de la Loge et le compas à tracer le cercle qui représente le Ciel, l'espace du Vénérable Maître, l'homme se trouve entre Terre et Ciel,

entre l'équerre et le compas. Le compas symbole de l'esprit placé au-dessus de l'équerre indique que l'esprit domine la matière depuis le grade de maître. Durant le Solve, la matière se polarise. Le mercure se désintègre, ce qui provoque une libération d'énergie absorbée par le soufre.

Le Solve du 4<sup>ème</sup> degré initie le chemin vers l'Éveil et la mise en activation des énergies. Si en Alchimie, la réussite dépend du taux vibratoire du chercheur qui manipule, si nous admettons que les structures cristallines orientent les flux de particules, alors la transformation est réciproque. Il est donc possible que des particules à très haute énergie vibratoire provoquent dans notre boîte crânienne de quoi changer de plan en instantané.

De même dans la Loge, nous baignons dans des ondes de formes, de couleurs, de sons dont l'énergie est activée. Nous savons que dans l'échelle des fréquences, au niveau le plus bas de densité, nous avons le sens du toucher. Lorsque nous ne pouvons plus toucher, nous entendons et lorsque nous ne pouvons plus entendre nous voyons... Mais il y a entre chaque bascule sensorielle il y a des entre-deux qui échappent à notre perception. Soit des ondes sonores ou des ondes visuelles que nous ne pouvons percevoir. La relation entre le taux vibratoire de la Loge et le champ de la conscience est un immense questionnement.

Consciente d'avoir ouvert un vaste champ de recherches, je pense poursuivre au fil de mes prochaines exaltations les divers axes d'éclairage analogiques.

J'ai dit, V.T